

Правила эксплуатации

Чтобы мебельное изделие служило вам долго, соблюдайте правила по уходу за мебелью:

- Нормальные условия эксплуатации: температура от +10С до +30С, относительная влажность от 30% до 80%;
- Предохраняйте поверхности мебели от попадания на них жидкостей (воды, растворителей (спирта, ацетона, бензина и т.д.);
- При раскладывании трансформируемых элементов мебели соблюдайте правила безопасности, избегайте резких рывков и перекосов;
- Периодически проверяйте подтяжку болтовых и винтовых соединений, использующихся в конструкции мебели, при необходимости подтягивайте их;
- Помните, что мебель нельзя ставить возле отопительных приборов и вплотную к сырым стенам;
- Не рекомендуется ставить на обитые тканью поверхности горячие предметы, а также предметы, имеющие острые опоры;
- Не рекомендуется ходить, прыгать по мебели и ее комплектующим, избыточное давление на отдельные участки может привести к повреждениям.

Гарантии изготовителя

Гарантия на мебель составляет 18 месяцев.

Претензии по качеству и комплектности мебели принимаются в пределах гарантийного срока по месту покупки.

Для выполнения предприятием-изготовителем гарантийных обязательств, выявления несоответствий и установления причин их возникновения необходимо сохранить и предоставить:

- 1) части упаковки с наклеенными этикетками, номером партии (или их фотографии);
- 2) фотографии распечатанных упаковок, где обнаружен заводской брак деталей;
- 3) фотографии узлов, деталей собираемого изделия, если заводской брак обнаружен до сборки и в процессе сборки.

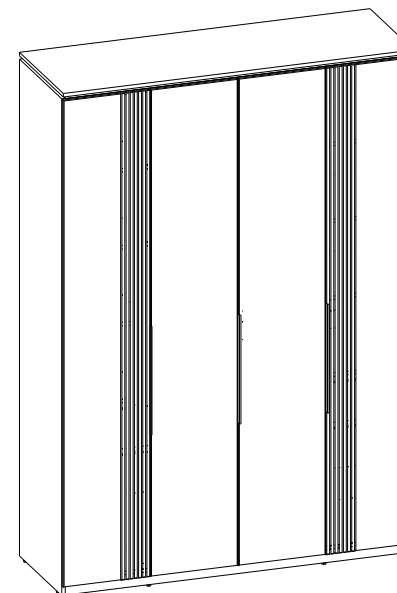
Не являются гарантийным случаем:

1. Различные повреждения деталей и узлов изделий (бой, сколы, царапины, расслоения, оплавление, набухание ЛДСП и др.), возникшие в результате перевозки самовывозом, самостоятельной сборки, нарушений правил эксплуатации.
2. Замена деталей и узлов изделий, не попадающих под гарантийный случай, производится за дополнительную оплату.

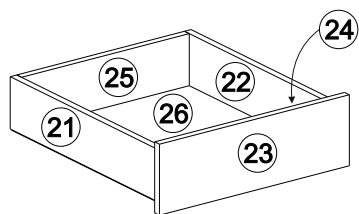
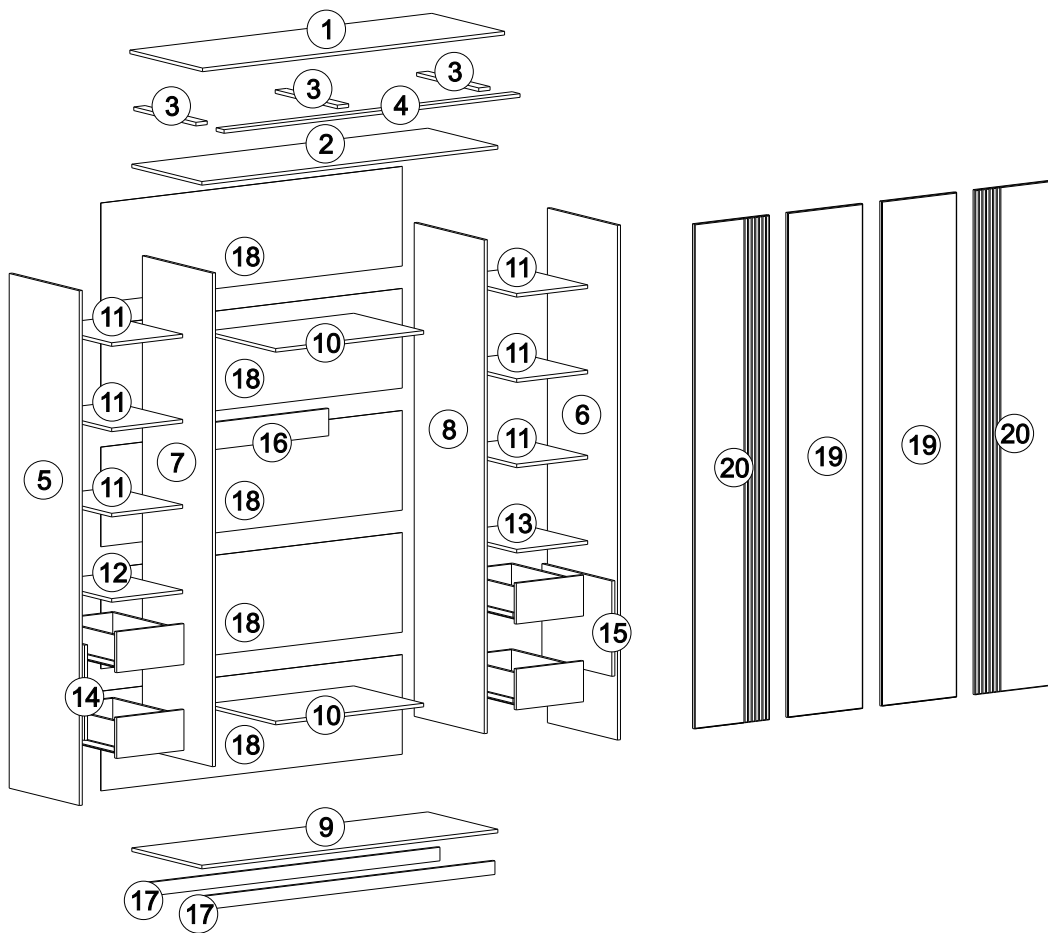
Производитель оставляет за собой право на внесение изменений в конструкцию, размеры, комплектацию, внешний вид изделий без предварительного уведомления.

«Джулия №24»

ш-1600 мм, в-2300 мм, г-550 мм



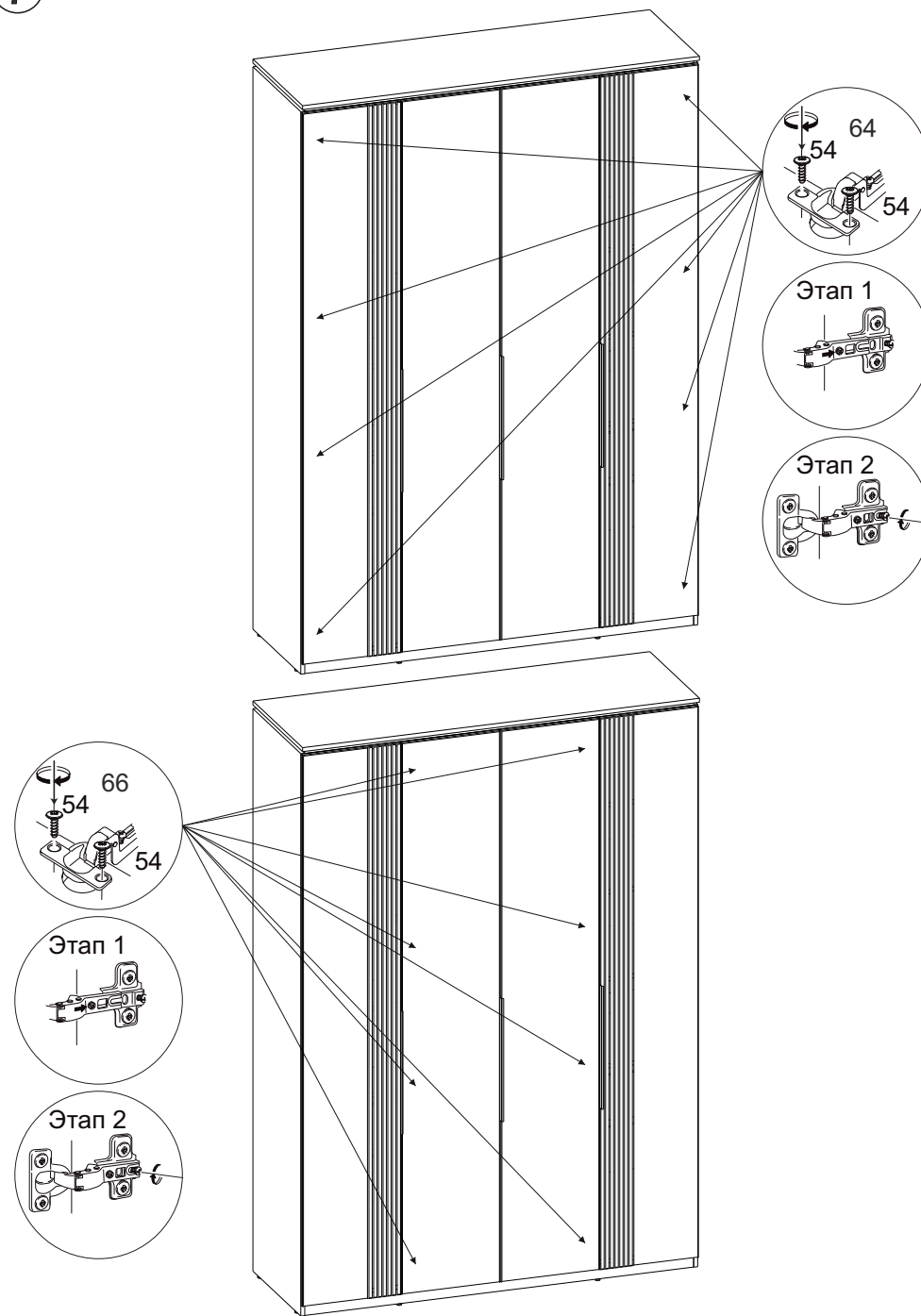
Взрыв-схема изделия



x 4

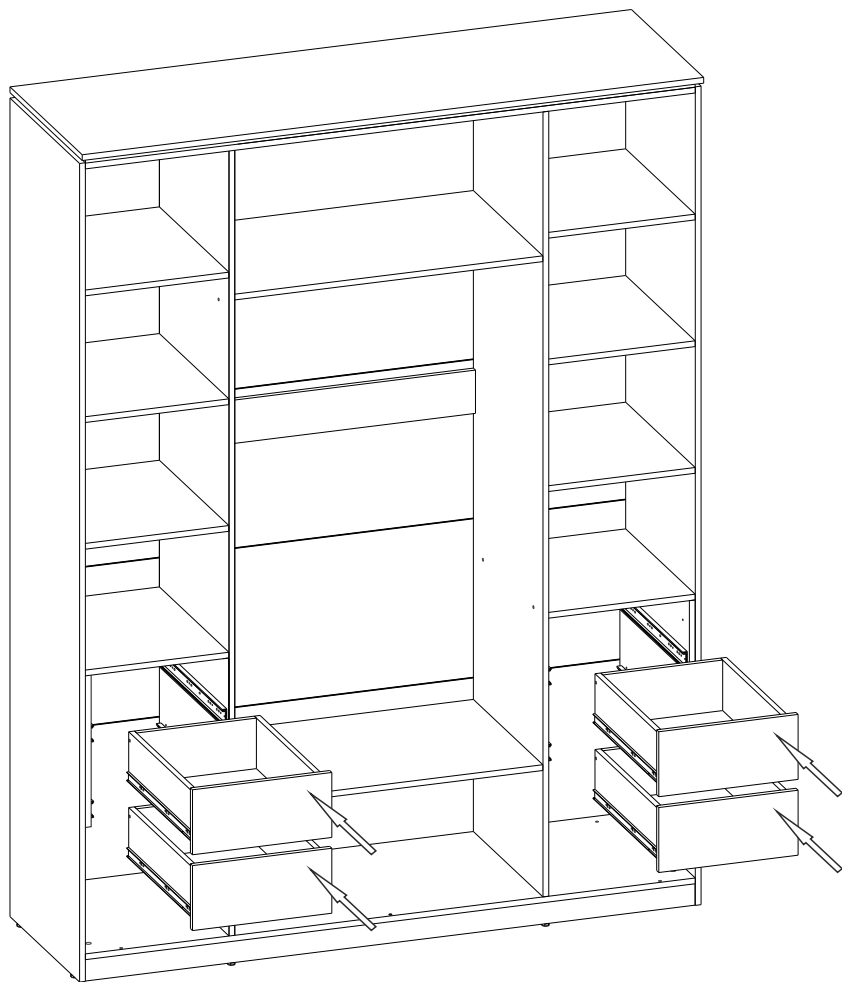
2

7 Установка дверей



11

6 Установка ящиков

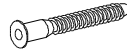
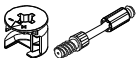



10

Комплектность поставки

№	Наименование деталей	Размер (мм)	Кол-во
1	Крыша внешняя	1600x550	1
2	Крыша внутренняя	1568x530	1
3	Фальш-планка короткая	60x470	3
4	Фальш-планка длинная	1568x60	1
5	Боковина левая	2268x530	1
6	Боковина правая	2268x530	1
7	Перегородка левая	2175x530	1
8	Перегородка правая	2175x530	1
9	Основание	1568x530	1
10	Горизонтальный щит	784x529	2
11	Полка с.	376x529	6
12	Полка ж. левая	376x529	1
13	Полка ж. правая	376x529	1
14	Вставка левая	420x529	1
15	Вставка правая	420x529	1
16	Ребро жесткости	120x784	1
17	Цоколь	60x1568	2
18	Задняя стенка ХДФ	439x1596	5
19	Дверь центральная	2224x397	2
20	Дверь боковая	2224x397	2
21	Боковина ящика левая	500x140	4
22	Боковина ящика правая	500x140	4
23	Фасад ящика	180x356	4
24	Фальш-панель ящика	302x140	4
25	Задняя панель ящика	302x140	4
26	Дно ящика ХДФ	330x496	4
146	Профиль стыковочный L1565		4 шт.
145	Штанга овальная L782		1 шт.

Перечень фурнитуры

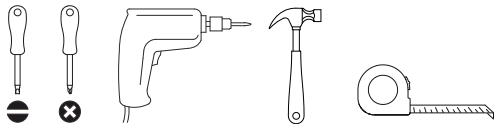
№	Наименование деталей	Изображение	Кол-во
51	Винт-конфирмат 7x50		54
92	Стяжка эксцентриковая		20
54	Саморез 3,5x16		120

3

203	Саморез 3,5x30		26
80	Направляющие 500		4
439	Ручка FLAT 448		3
428	Гвоздь 2x25		140
207	Винт 6x25		8
241	Пластиковая футорка		8
64	Петля накладная с доводчиком		8
66	Петля полунакладная с доводчиком		8
182	Евровинт 6.3 x 13		32
56	Заглушка для конфирмата		54
57	Заглушка для эксцентрика		20
58	Заглушка самоклеющаяся		8
195	Опора регулируемая		8
112	Полкодержатель		24
140	Штангодержатель		2
108	Ключ		1

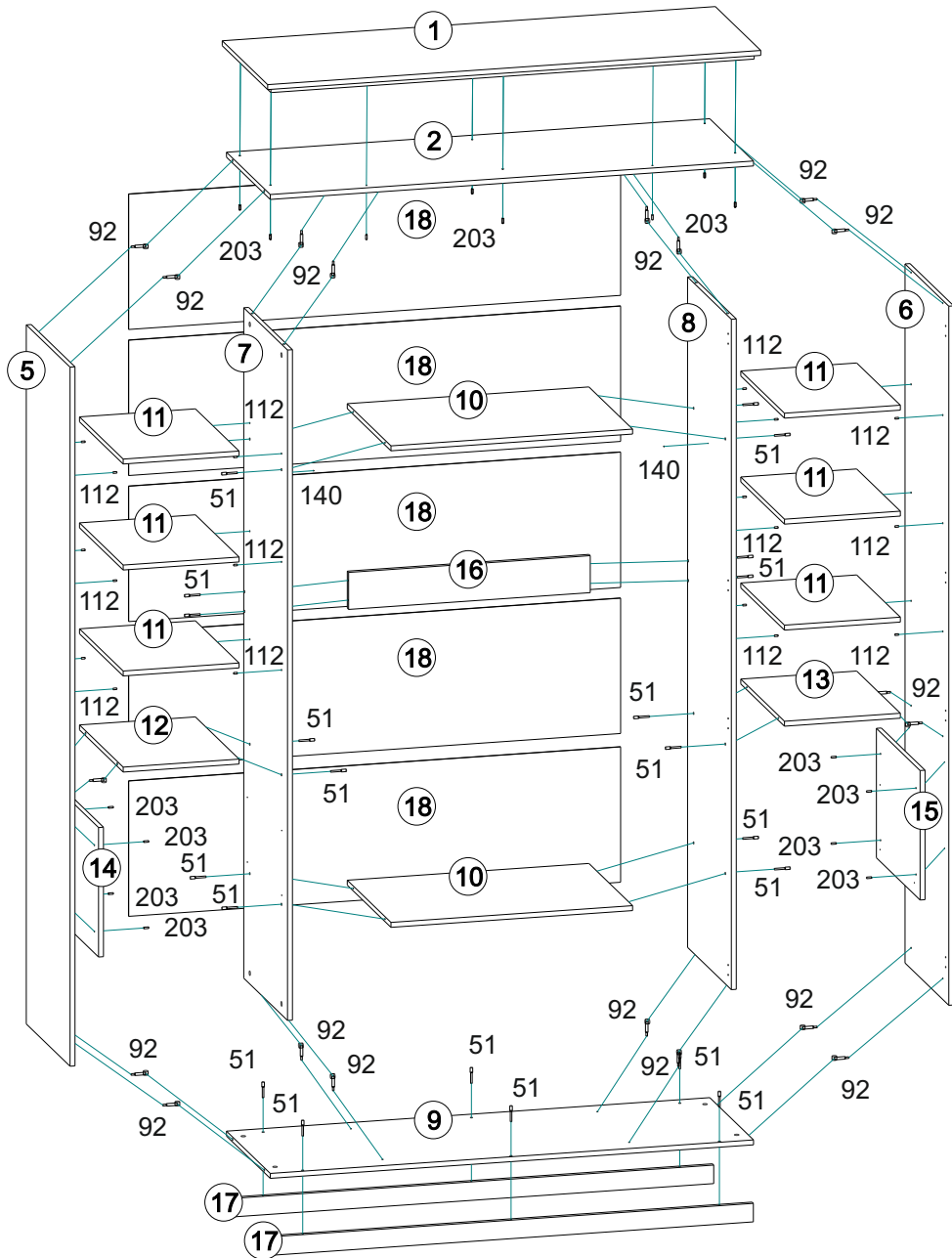
Подготовка к сборке

Прежде чем начать сборку изделия, внимательно изучите настоящую инструкцию. Что необходимо для сборки:



1. Соедините цоколи (№17) с основанием (№9), используя конфирматы (№51).
2. Соедините левую вставку (№14) с левой боковиной (№5), а правую вставку (№15) -- с правой боковиной (№6), используя саморезы (№203).
3. Соедините перегородки (№7 и №8) через щиты (№10) и ребро жесткости (№16) и прикрепите полки (№12 и №13), используя конфирматы (№51). Соедините получившуюся конструкцию с основанием (№9) с помощью эксцентриков (№92).
4. Установите внутреннюю крышу (№2) с помощью эксцентриков (№92).
5. Присоедините боковины (№5 и №6), используя эксцентрики (№92).
6. Установите сборную крышу (внешняя крыша №1 + фальш-планки №3 и №4), выровняйте, закрепите снизу саморезами (№203). Закройте саморезы самоклеющимися заглушками (№58).
7. Установите задники (№18), соединяя их профилями (№146) и закрепляя гвоздями (№428).
8. Установите полкодержатели (№112) и вложите полки (№11).
9. Установите штангу (№145), прикрепив штангодержатели (№140) саморезами (№54).
10. Установите заглушки (№56, №57).

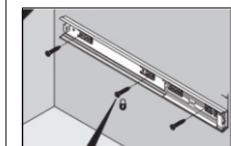
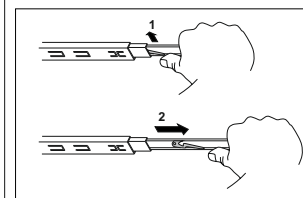
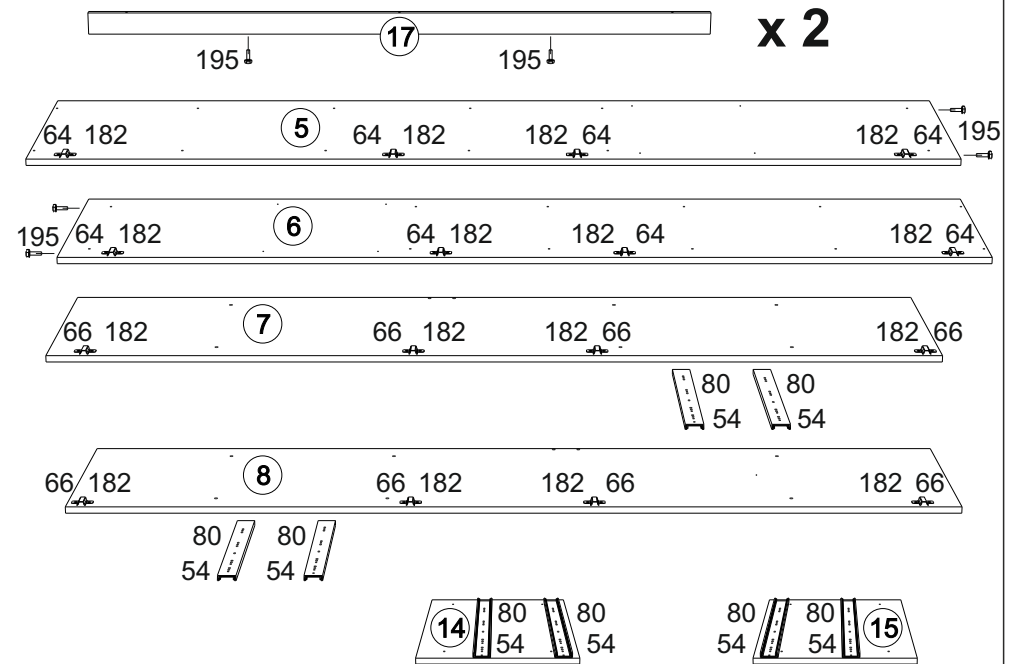
5 Сборка каркаса



Рекомендации и предостережения при сборке мебели:

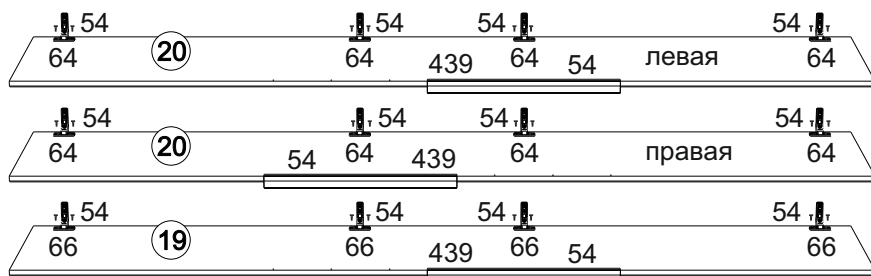
1. Сборку мебели производить на ровной, чистой, твердой поверхности.
2. Во избежание повреждения поверхности деталей мебели рекомендуется на месте сборки положить мягкую толстую ткань или гофрокартон упаковки.
3. Сборку рекомендуется производить на месте установки мебельного изделия.
4. Обязательно следовать установленной в инструкции последовательности для более качественного результата сборки.
5. При использовании шуруповерта установить мощность вращения на 5 Нм для саморезов и 15 Нм для винтов-конфирматов.

- 1** 1. Установите на боковины (№5, №6) и перегородки (№7, №8) ответные планки накладных и полунакладных петель (№64, №66), используя евровинт (№182). Установите опоры (№195) на боковинах (№5, №6) и на цоколях (№17). Закрепите направляющие (№80) на перегородках (№7, №8) и вставки (№14, №15) по схеме.



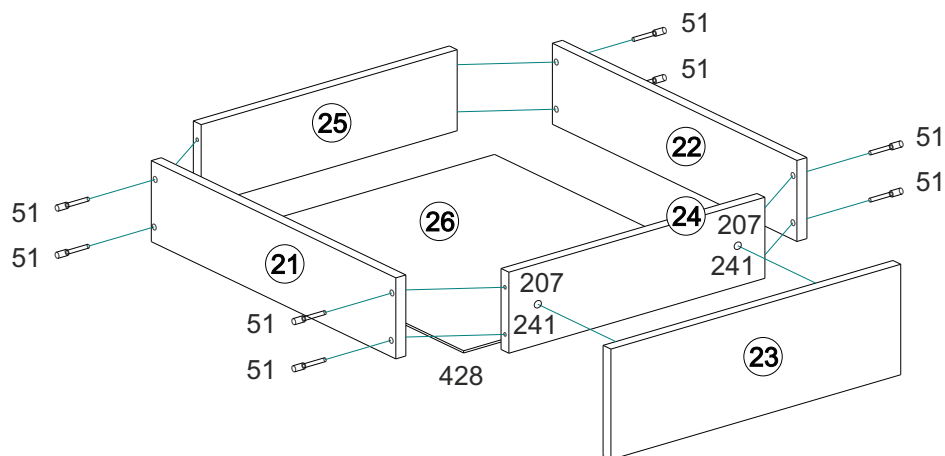
Возьмите направляющую (№80), направляющие следует разъединить и широкую их часть закрепить на саморезы (№54) в местах подготовленных отверстий в перегородках (№7, №8) и вставках (№14, №15).

2. Установите на боковые двери (№20) накладные петли (№64), а на центральные двери (№19) -- полунакладные петли (№66), используя саморезы (№54). Закрепите ручки (№439) на двух боковых и одной из центральных дверей, используя саморезы (№54).



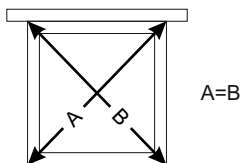
ручка располагается на одной из центральных дверей, по выбору

3 Сборка ящика

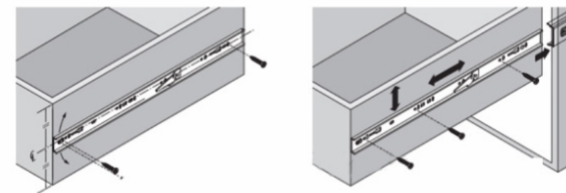


1. Возьмите заднюю панель ящика (№25), левую и правую боковины (№21, №22) и фальш-панель (№24), скрепите конфирматами (№51).
2. В подготовленные отверстия фасада (№23) забейте пластиковые футорки (№241). Установите фасад на корпус ящика, зафиксируйте винтами (№207). На незакромленную часть установите дно ящика (№26), закрепите гвоздями (№428).

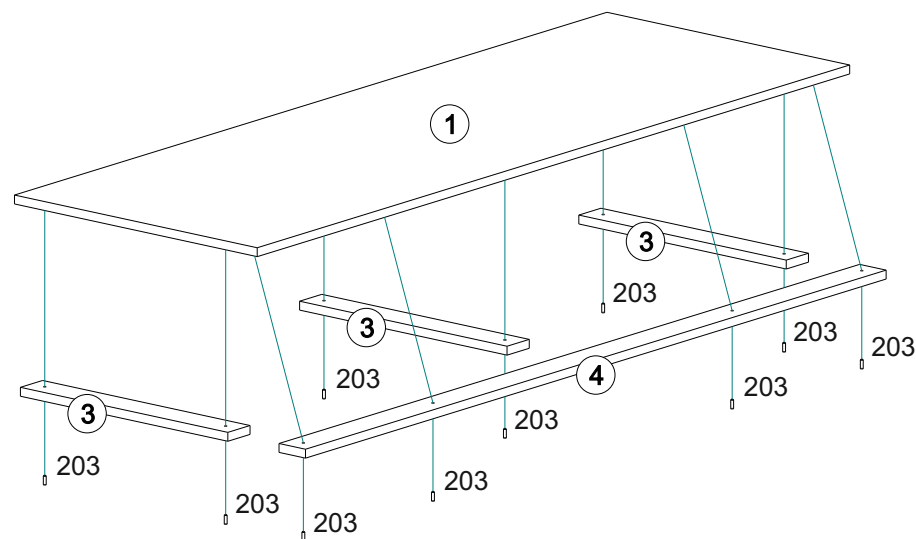
ВНИМАНИЕ! во время установки дна ящика проверяйте равенство диагоналей ящика с помощью рулетки (см. схему)!



3. Установите узкие части направляющих (№80) на бока ящика (№21, №22) заглушаемой частью к фасаду, закрутите саморезы (№54).



4 Сборка крыши



1. Скрепите короткие (№3) и длинную (№4) фальш-планки с внешней крышей (№1) саморезами (№203).