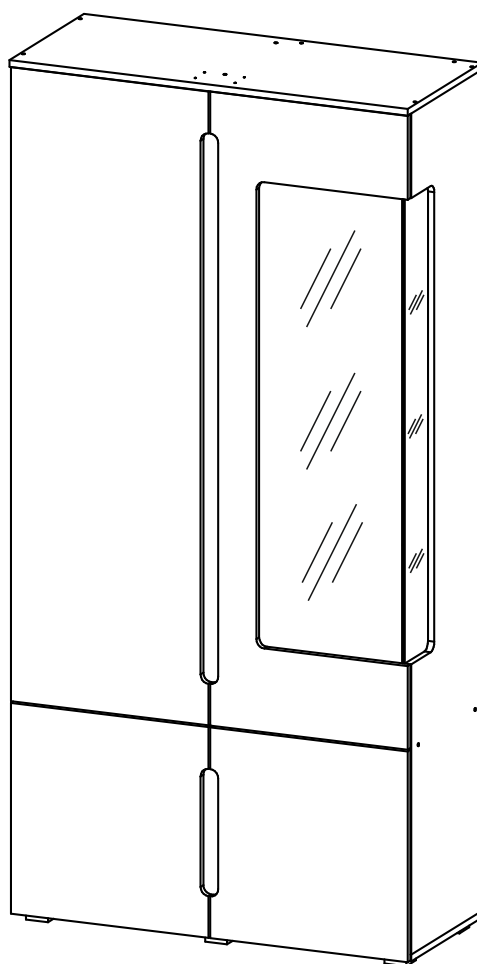


Мебельная компания «МИФ»
Паспорт изделия
Инструкция по сборке и эксплуатации
мебели

Шкаф с подсветкой Ким
1000x2060x424 (ШxВxГ)

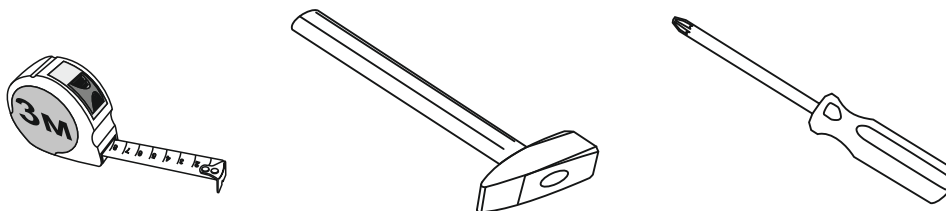


Россия, Пензенская область,
г. Пенза, ул. Аустрина, 139а
Телефон: (8412) 20-20-37 (многоканальный)
(8412) 20-20-34, 20-20-35, 90-90-44
Электронная почта: mif-penza@mail.ru
Сайт: www.mebelmif.ru

Комплектация деталей

Упаковка	Поз.	Наименование	Кол-во	Готовая деталь	
				Длина	Ширина
1	6	Боковина левая	1	2008	400
1	10	Боковина правая	1	2008	400
1	19	Задняя стенка	2	1529	250
2	14	Створка	1	1513	496
2	15	Створка	1	1513	496
1	4	Задняя стенка	1	1509	476
1	9	Перегородка	1	1509	384
1	11	Планка	1	1509	59
2	17	Стекло	1	1213	409
2	18	Стекло	1	1213	180
1	7	Крышка	1	1000	400
1	8	Крышка	1	1000	420
1	5	Вязка	1	968	400
2	13	Створка	2	503	496
1	2	Перегородка	1	483	384
1	3	Планка	1	483	59
1	1	Полка	3	476	380
2	16	Полка стекло	3	466	354
1	20	Задняя стенка	2	250	996
1	21	Профиль соедин.	1	1514	
3		Фурнитура	1		

Необходимый инструмент для сборки



Евровинт 6x50  28 шт	Шуруп 4x30  24 шт	Шуруп 4x16  60 шт	Заглушка для евровинта  20 шт	Толкатель  4 шт	Втулка для стекла  20 шт	Полкодержатель для стекла  12 шт
Петля накладная 90°  10 шт	Опора ОСК 20  6 шт	Стяжка эксцентриковая  5 шт	Шкант 8x30  2 шт	Полкодержатель  12 шт	Блок питания  1 шт	

Схема сборки: Шкаф с подсветкой Ким

1. Сборку необходимо производить вдвоём на чистой, ровной поверхности. Предварительно перед сборкой определить место установки изделия. Вскрыть упаковку и согласно схеме сборки установить необходимую фурнитуру в отверстия. После этого приступить к сборке.

2. Сборка производится, тыльной стороной вниз. Закрепите к вязке №7 боковины №6, 10 используя евровинты. Далее к вязке №7 присоедините перегородку №2 используя евровинты, после чего присоедините перегородку №9 к вязке №7 используя шкранты как показано на Схеме 1.

3. Закрепите планки №3, 11 к торцам перегородок №2, 9 с помощью эксцентриковой стяжки.

4. Согласно Схеме 1 в намеченные отверстия закрепите толкатели к вязке №7.

5. К боковине №10 закрепите стекло №18 используя шурупы 4x16 и втулку стекла.

Схема 1

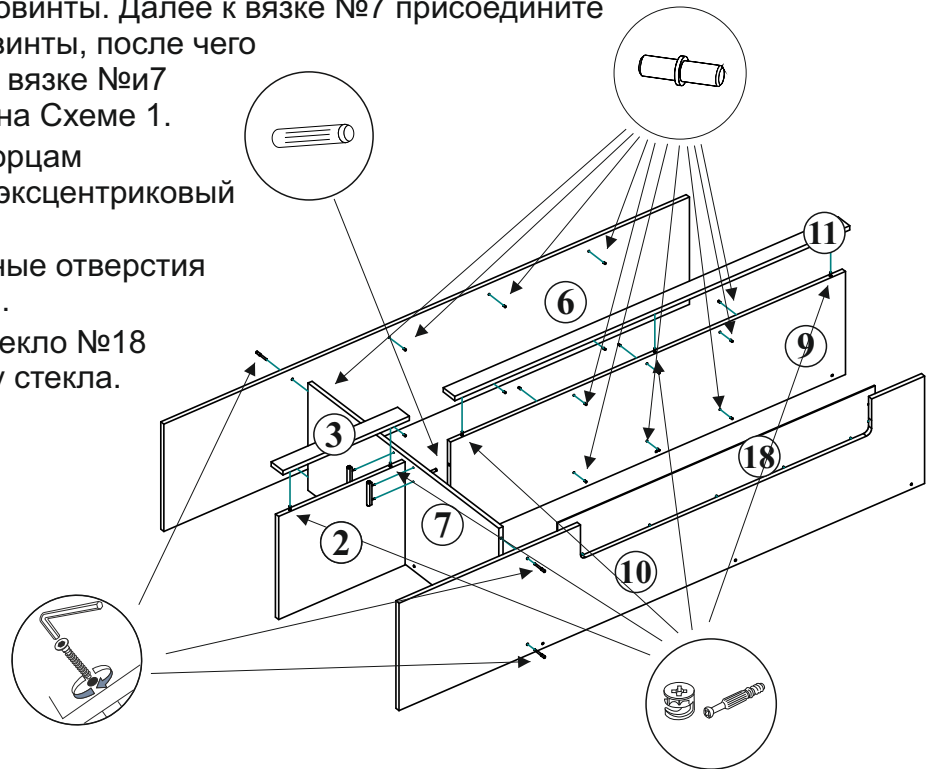


схема монтажа толкателя

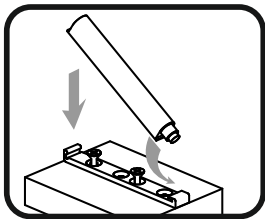


схема монтажа эксцентриковой стяжки

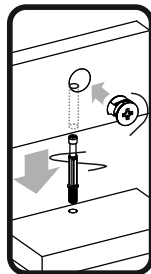
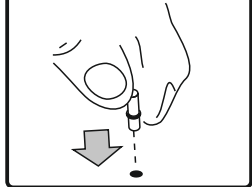


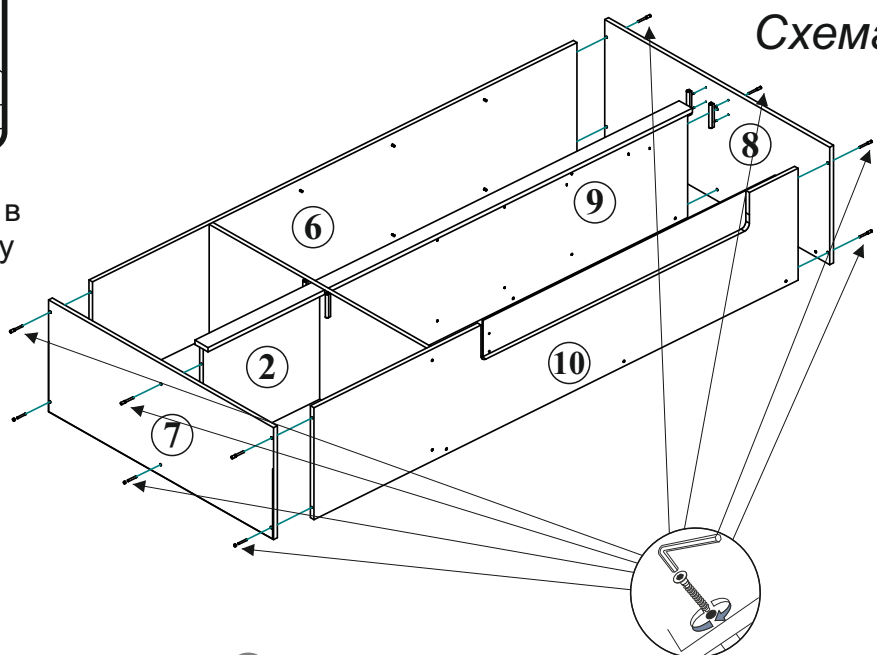
схема монтажа полкодержателя



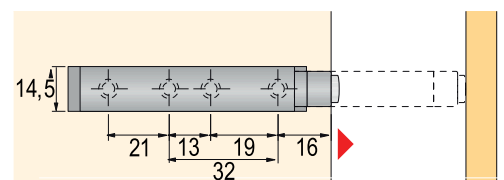
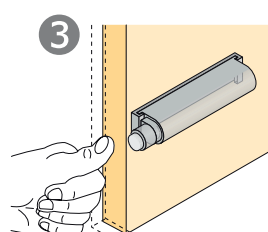
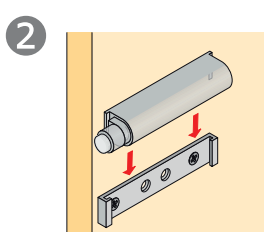
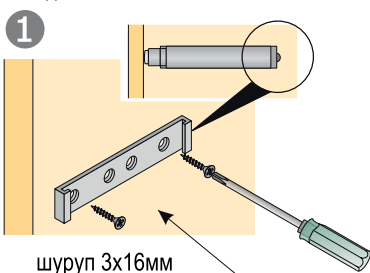
5. Установите полкодержатели в боковины №6, 10 и перегородку №9 согласно намеченным отверстиям.

6. Используя еврошурупы закрепите в торцы панелей №6, 2, 9, 10 крышку №8 и дно №7 согласно Схеме 2. Переверните шкаф лицевой стороной в низ

Схема 2

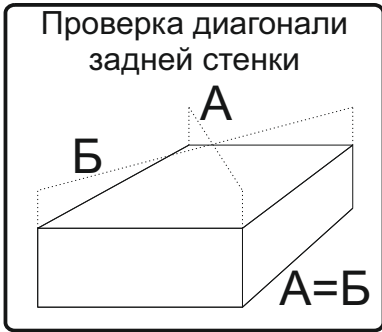
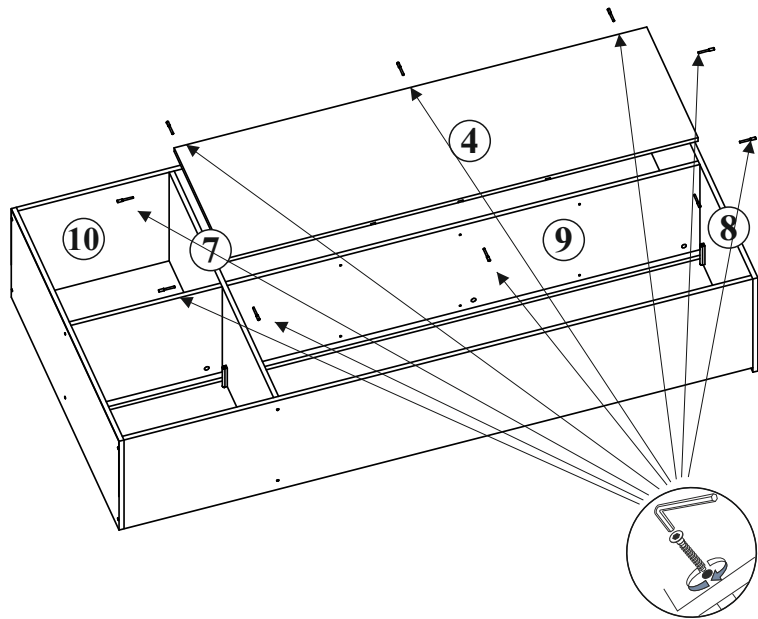


При сборке отметка должна указывать назад.



7. Используя евровинты закрепите заднюю стенку №4 к боковине №10 перегородке №9 крышке №8 и вязке 7 согласно Схеме 3

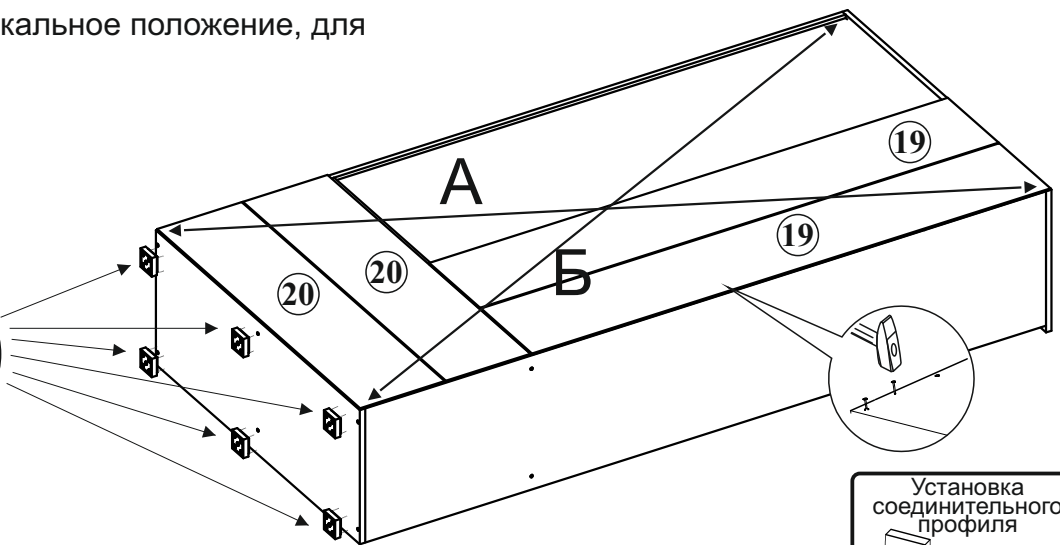
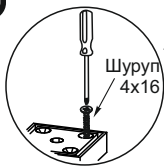
Схема 3



8. Для следующего этапа сборки необходимо, собранную конструкцию перевернуть лицевой стороной вниз. С помощью рулетки замерить диагонали **А-Б** при необходимости выровнять стороны до полного совпадения размеров **А=Б**. Не нарушая диагонали положить сверху ЛДВП №19,20 (установить соединяющую планку) и аккуратно прибить гвоздями к корпусу с шагом 130-150мм согласно Схеме 4. Установите шкаф вертикальное положение, для дальнейшей сборки.

Схема 4

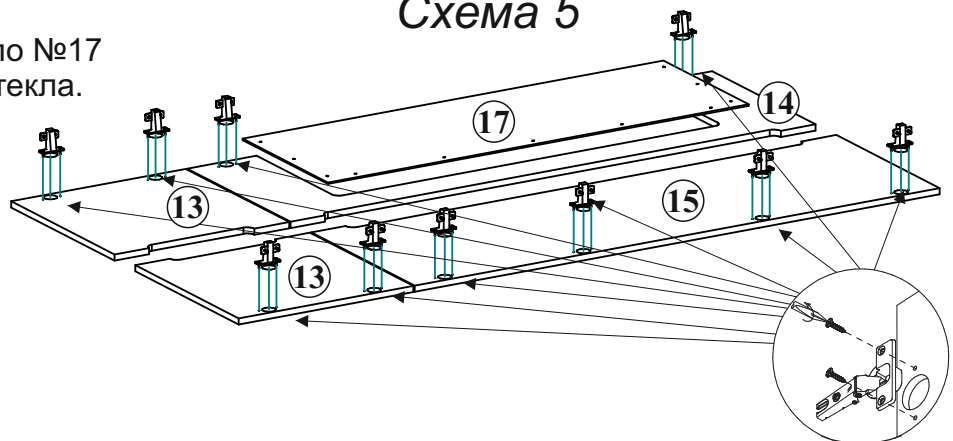
схема монтажа опоры



9. Для установки накладных петель, положите створки №13,14,15 на ровную поверхность закрепите с помощью шурупов 4x16 петли к створкам согласно Схеме 5.

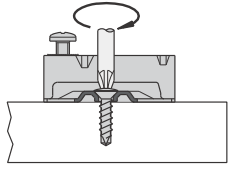
Схема 5

10. К створке №14 закрепите стекло №17 используя шурупы 4x16 и втулку стекла.

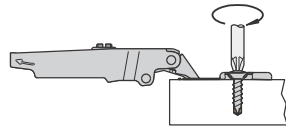
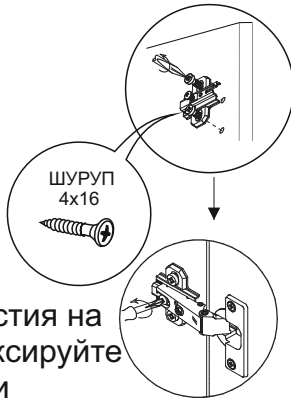


11. Установите ответные планки петель на боковые стенки корпуса № 6, 10 закрепив их шурупами 4x16, согласно Схеме 6.

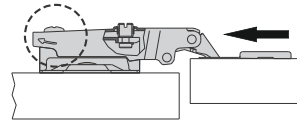
Установите площадку на боковину № 6, 10 зафиксируйте ее с помощью отвертки или шуруповерта шурупами 4x16мм



Установите петлю в отверстия на фасаде №13,14,15 и зафиксируйте ее с помощью отвертки или шуруповерта шурупами 4x16мм



Скользящим движением установите петлю на установочную площадку таким образом, чтобы винт на площадке попал в паз фасадной петли



Зафиксируйте петлю на площадке с помощью винта, расположенного на площадке

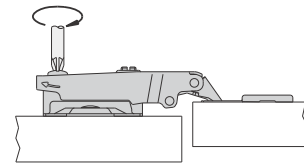
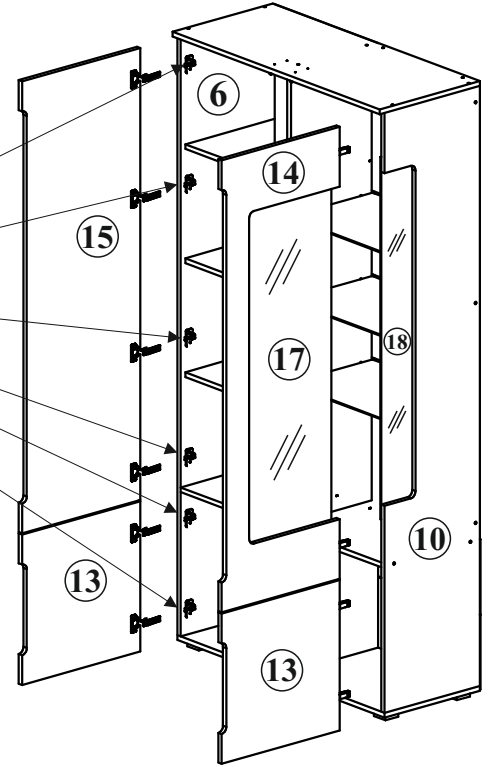


Схема 6

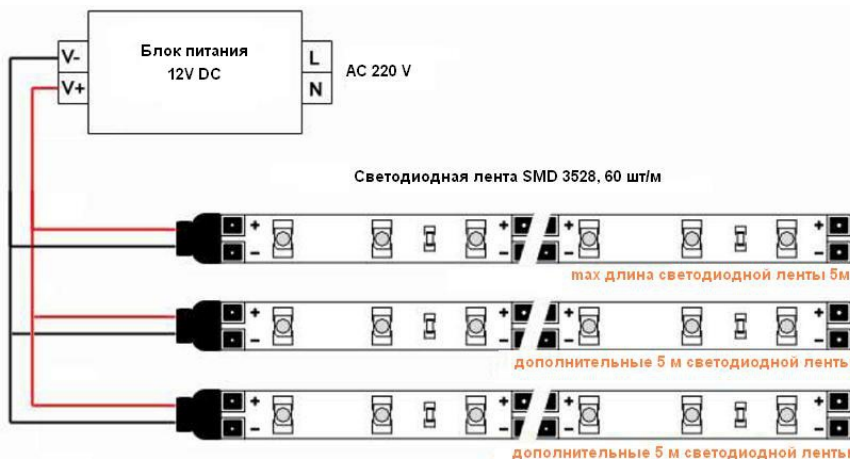


Учитывая конструктивные и функциональные особенности мебели, применение световых систем, производитель рекомендует пользоваться услугами профессиональных сборщиков и электриков.

Монтаж светового оборудования производить после полной сборки изделия по схеме монтажа электрооборудования. Подключение блока питания должно производиться квалифицированным специалистом согласно руководству по эксплуатации блока питания.

***Соединительные провода и кабель питания не входят в комплектацию изделия и приобретаются самостоятельно!**

Схема монтажа блока питания.



Инструкция по уходу за мебелью и правила эксплуатации

Для поддержания надлежащего внешнего вида и увеличение срока эксплуатации рекомендуется соблюдать следующие общие правила:

1. Мебель должна эксплуатироваться в сухих и теплых помещениях, имеющих отопление и вентиляцию при температуре воздуха не ниже +1° и не выше +40°, относительной влажности 65-85%.
2. Расположение мебели ближе одного метра от отопительных приборов и других источников тепла, а также под прямыми солнечными лучами, вызывает ускоренное старение покрытия и деформацию мебельных щитов.
3. Поверхность деталей мебели следует оберегать от попадания влаги во избежание разбухания каркасов, фасадов и столешницы, отклеивания кромок на боковых поверхностях.
4. Следует оберегать поверхность мебели и ее конструктивные элементы от механических повреждений, которые могут быть вызваны воздействием твердых предметов, абразивных порошков, а также чрезмерными физическими нагрузками.
5. Изделия мебели необходимо устанавливать на ровные поверхности.
6. Рекомендуется для чистки преимущественно пользоваться мягкой тканью или замшей, смоченной и хорошо отжатой перед использованием. Всегда тщательно высушивайте (протирайте сухой тканью) смоченные участки по окончании чистки. Не следует использовать средства, обладающие абразивными свойствами, а также губки с покрытием из металлического волокнообразного или стружечного материала при чистке.
7. В процессе эксплуатации мебели возможно ослабление крепежной фурнитуры, необходимо осуществлять «затяжку» всех изделий металлофурнитуры, осуществляющих крепеж и регулировку узлов, обеспечивающих открывание и трансформацию подвижных элементов.

Общие технические указания по сборке.

Для удобства транспортировки и предохранения от повреждений, мебель поставляется в разобранном виде в индивидуальной упаковке. Вы можете собрать ее самостоятельно, либо воспользоваться услугами квалифицированных сборщиков. Не приступайте к сборке, не ознакомившись с инструкцией!

Проверить комплектность каждой упаковки, согласно комплектовочной ведомости. **При обнаружении дефектов или не комплектности к сборке не приступать. Обратитесь к продавцу.** ВНИМАНИЕ! Не рекомендуется одновременно вынимать детали из всех упаковок во избежание их смешивания (можете перепутать детали). Проверить наличие фурнитуры.

Во избежание перекосов и повреждений, а также загрязнения мебели, сборку производить на ровном полу, покрытом тканью или бумагой. Необходимо соблюдать осторожность, чтобы не повредить поверхность деталей. В сборке сложных и больших изделий желательно участие двух человек. Перед началом сборки необходимо определить расположение деталей в изделии в соответствии со схемами сборки и инструкцией.

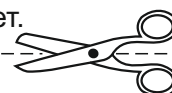
Производитель оставляет за собой право вносить незначительные изменения в конструкцию, не изменяющую внешний вид и дизайн изделия без предварительного уведомления.

Поставщик гарантирует соответствие товаров требованиям ГОСТа 16371-14 при соблюдении условий транспортировки, хранения, сборки (для мебели поставляемой в разобранном виде), эксплуатации.

Гарантийный срок эксплуатации мебели: детской и для общественных помещений - 18 месяцев, бытовой – 24 месяца. Гарантийный срок при розничной продаже через торговую сеть исчисляются со дня продажи мебели, но в пределах 30 месяцев со дня ее изготовления. Срок эксплуатации 10 лет.



Россия, 440054, г. Пенза,
ул. Аустрина, д. 139А
Телефон: +7(8412)20-20-37
E-mail: mif-penza@mail.ru
<http://mebelmif.ru>



отрезать и
приклеить

Спальный гарнитур «Ким» Шкаф с подсветкой

Соответствует
ГОСТ 16371-14

Дата изготовления: 20____ год
Гарантийный срок эксплуатации 24 мес.
Срок службы изделия 10 лет.
Материал: ЛДСП